



OŚRODEK CERTYFIKACJI

STOWARZYSZENIA INŻYNIERÓW I TECHNIKÓW POŻARNICTWA

im. Zenona Praczyka Sp. z o.o. w Poznaniu

I N F O R M A T O R
Z A S A D C E R T Y F I K A C J I

WYROBY BUDOWLANE
W OBSZARZE REGULOWANYM



60 - 867 POZNAŃ
ul. Norwida 14
tel. 61 847 92 64
692 491 274; 608026049

www.certyfikacja.poznan.pl

certyfikacja.sitp@op.pl

CERTYFIKACJA WYROBÓW BUDOWLANYCH

JEDNOSTKA NOTYFIKOWANA NR 2775

Certyfikacja wyrobów budowlanych w obszarze regulowanym na potrzeby oznakowania



Ośrodek Certyfikacji SITP jako jednostka certyfikująca wyroby posiada akredytację Polskiego Centrum Akredytacji od 2006r., numer akredytacji AC 124.



Obowiązujący przepis:

Rozporządzenia Parlamentu Europejskiego i Rady (UE) Nr 305/2011 z dnia 9 marca 2011 r. ustanawiające zharmonizowane warunki wprowadzania do obrotu wyrobów budowlanych i uchylające dyrektywę Rady 89/106/EWG (Dziennik Urzędowy Komisji Europejskiej nr 4.4.2011).

Informator przedstawia opis wydawania Europejskiego Certyfikatu stałości właściwości użytkowych zgodnie z w/w Rozporządzeniem na potrzeby oznakowania CE.

Stosowane skróty:

hEN - zharmonizowana norma europejska

ETA – Europejska Aprobata Techniczna (nazwa w jęz. angielskim: European Technical Approval – ETA) – dokument zharmonizowany wg CPD wydawany do 30.06.2013r.

ETA – Europejska Ocena Techniczna (nazwa w jęz. angielskim: European Technical Assessment – ETA) - dokument niezharmonizowany wg CPR wydawany po 01.07.2013r.

EAD – Europejski Dokument Oceny (nazwa w jęz. angielskim: European Assessment Document – EAD) - dokument zharmonizowany wg CPR

ZKP - zakładowa kontrola produkcji

CPR – Rozporządzenie Parlamentu Europejskiego i Rady (UE) 305/2011 (Construction Products Regulation)

Oznakowanie CE umieszczone na wyrobie budowlanym oznacza zgodność wyrobu budowlanego z deklarowanymi właściwościami użytkowymi oraz jego zgodność ze wszystkimi mającymi zastosowanie wymaganiami określonymi w rozporządzeniu CPR i innym stosownym ustawodawstwie harmonizacyjnym Unii odnoszącym się do umieszczania tego oznakowania.

ZADANIA PRODUCENTA PRZED WPROWADZENIEM WYROBU BUDOWLANEGO DO OBROTU (dotyczy systemu1 wg CPR)

- ustalenie właściwej, aktualnej zharmonizowanej normy (hEN) wyrobu lub uzyskanie ETA – Europejskiej Oceny Technicznej w notyfikowanej Jednostce Oceny Technicznej
- ustalenie wg hEN lub EAD – Europejskiego Dokumentu Oceny właściwego systemu oceny i weryfikacji stałości właściwości użytkowych

- sporządzenie dokumentacji technicznej - opisującej wszystkie istotne elementy związane z wymaganym systemem oceny i weryfikacji stałości właściwości użytkowych
- ustanowienie i wdrożenie systemu ZKP
- ustalenie typu wyrobu (w systemie 1 konieczny udział jednostki notyfikowanej)
- uzyskanie certyfikatu
- sporządzenie deklaracji właściwości użytkowych
- umieszczenie oznakowania CE
- dołączenie do wyrobu wszystkich niezbędnych informacji wg CPR

Ośrodek Certyfikacji SITP prowadzi certyfikację:

- stałości właściwości użytkowych wyrobów w ramach systemu 1 określonych w Rozporządzeniu CPR **wydając certyfikaty:**

- **stałości właściwości użytkowych wyrobu (system 1)**

Dokumentami odniesienia w procesach certyfikacji są następujące specyfikacje techniczne:

- zharmonizowane normy (hEN),
- europejskie oceny techniczne (ETA) lub europejskie aprobaty techniczne (ETA) do czasu ich ważności.

Certyfikaty są wydawane:

- 1) **bezterminowo, w przypadku gdy dokumentem odniesienia dla wyrobu jest hEN, lub Europejska Ocena Techniczna**
- 2) **do czasu ważności ETA, w przypadku, gdy jest ona dokumentem odniesienia**

W obydwu wymienionych przypadkach certyfikaty zachowują swoją ważność pod warunkiem, że wyrób spełnia wymagania, które stanowiły podstawę ich wydania oraz nie uległy istotnym zmianom warunki produkcji i zakładowa kontrola produkcji.

DEFINICJE

Na potrzeby niniejszej procedury stosuje się następującą definicję:

Inspekcja – działania Ośrodka Certyfikacji SITP na potrzeby:

- wstępnej inspekcji zakładu produkcyjnego i zakładowej kontroli produkcji
- oceny i ewaluacji zakładowej kontroli produkcji w nadzorze nad wydanym certyfikatem

Certyfikat – certyfikat stałości właściwości użytkowych.

TRYB CERTYFIKACJI I NADZORU NAD CERTYFIKATAMI

Certyfikacja w ramach systemu oceny i weryfikacji stałości właściwości użytkowych 1

Ośrodek Certyfikacji SITP przeprowadza następujące działania w ramach system 1:

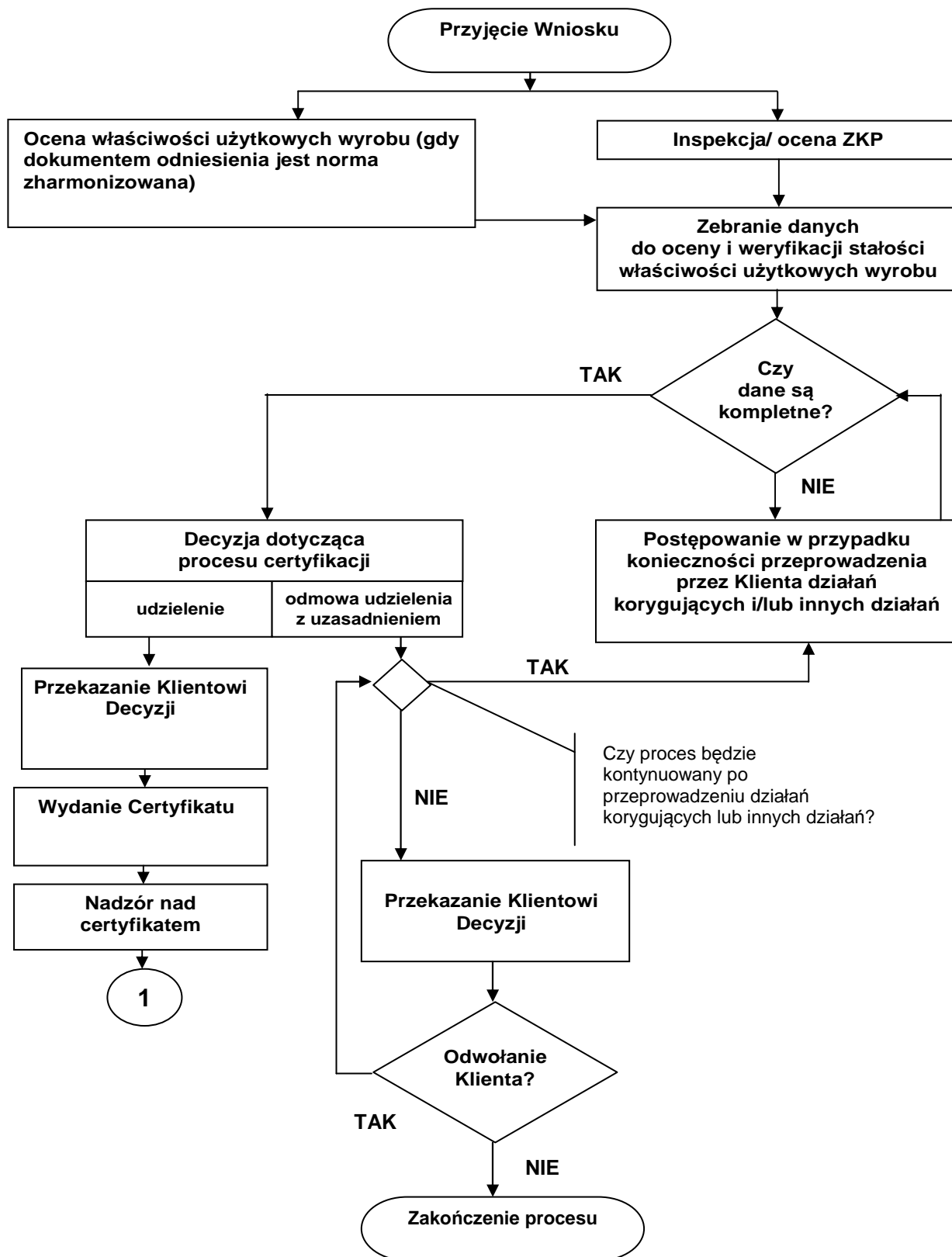
- przeprowadza ocenę właściwości użytkowych wyrobu na podstawie badań (w tym pobierania próbek), obliczeń, tabelarycznych wartości lub opisowej dokumentacji wyrobu zgodnie z p. 4.2.2 (w przypadku gdy dokumentem odniesienia są zharmonizowane normy)
- przeprowadza wstępną inspekcję zakładu produkcyjnego i ZKP ,

W procesie nadzoru nad certyfikatem w systemie 1 OC SITP:

- prowadzi kontynuację nadzoru i ewaluację ZKP przeprowadzając inspekcję ZKP,

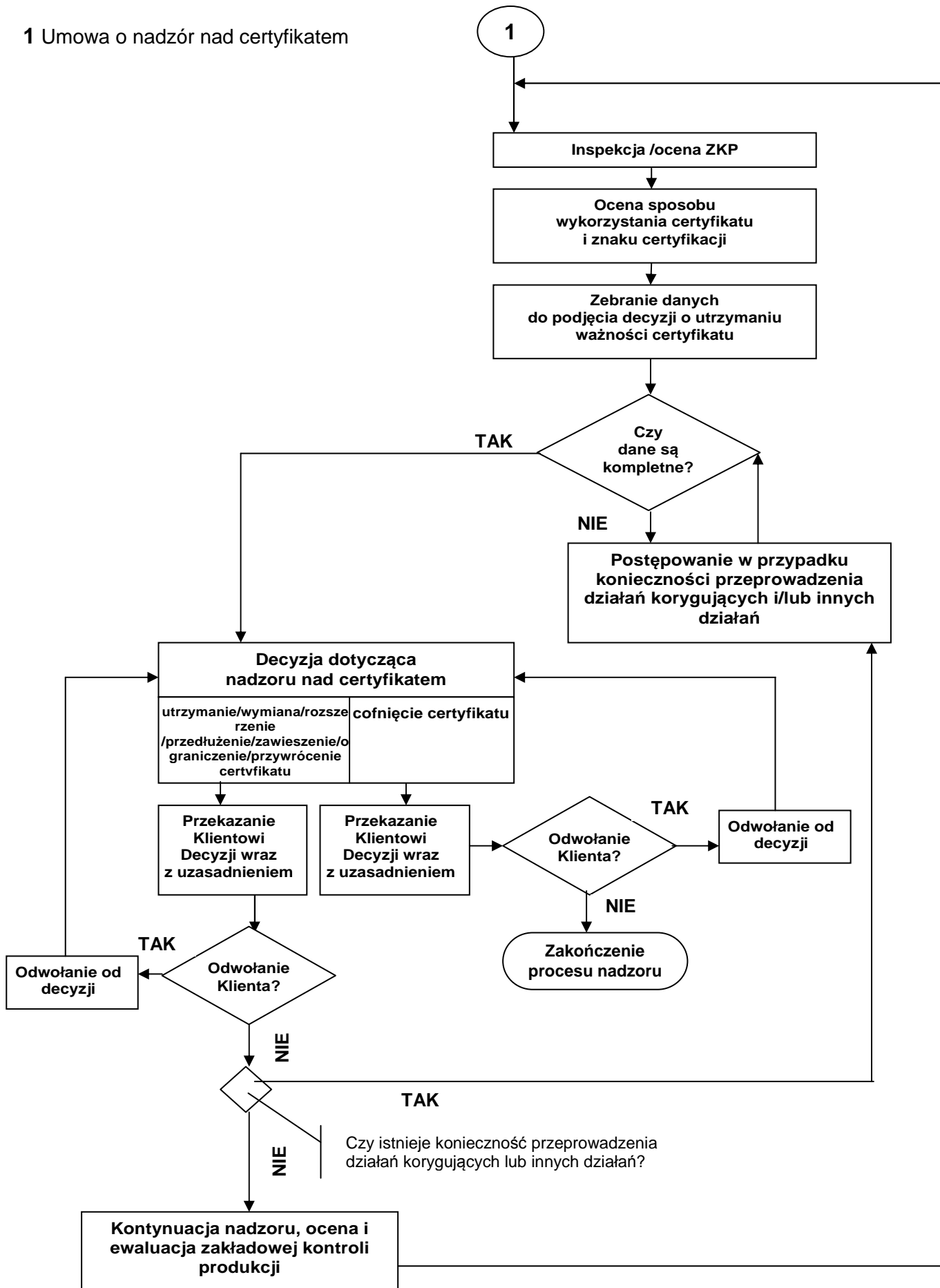
- ocenia sposób wykorzystywania certyfikatu, znaku certyfikacji i numeru Jednostki Notyfikowanej; sposób postępowania producenta ze skargami i reklamacjami a także nadzór nad dokumentacją w okresie ważności certyfikatu.

Etapy procesu certyfikacji w ramach systemu 1:



Etapy procesu nadzoru w ramach systemu 1:

1 Umowa o nadzór nad certyfikatem



Przyjęcie Wniosku

Klient zainteresowany uzyskaniem certyfikatu przekazuje do OC SITP **Wniosek** (Formularz F-P1.1 – dostępny na stronie (www.certyfikacja.poznan.pl)) o przeprowadzenie procesu certyfikacji stałości właściwości użytkowych wyrobu na potrzeby oznakowania CE.

Do wypełnionego **Wniosku** Klient powinien dołączyć następujące załączniki:

- dokumenty umożliwiające identyfikację wyrobu (dokumentacja techniczna, katalogi, schematy, opisy)
- dokumentację systemu zakładowej kontroli produkcji, uwzględniającą wymagania dokumentu odniesienia (dopuszcza się możliwość zapoznania się z dokumentacją systemu ZKP w trakcie inspekcji u Klienta).
- raporty z badań, protokoły pobrania próbek, obliczenia itp. (wykonywane na potrzeby określenia typu wyrobu przez producenta) (w przypadku gdy dokumentem odniesienia jest hEN) gdy badania były wykonane przed rozpoczęciem procesu
- oświadczenie o bezstronności laboratorium (w przypadku dostarczenia badań w systemach oceny weryfikacji stałości właściwości użytkowych 1 jeśli badania wykonano w laboratorium podwykonawcy OC SITP)
- upoważnienie do reprezentowania Producenta (jeżeli Klientem nie jest Producent ale Upoważniony Przedstawiciel) i zakres upoważnienia
- dokumenty potwierdzające prowadzenie działalności gospodarczej przez Producenta i/lub Upoważnionego Przedstawiciela (np. wypis z rejestru sądowego) – nie starsze niż 3 miesiące

Po złożeniu Wniosku, Klient zobowiązany jest do uiszczenia bezzwrotnej opłaty wstępnej zgodnej z aktualnym cennikiem .

Wniosek zostaje zarejestrowany w bazie danych OC SITP i otrzymuje nr procesu certyfikacji.

OC SITP przeprowadza przegląd Wniosku w celu ustalenia możliwości przeprowadzenia procesu certyfikacji ze względu na:

- dokument odniesienia,
- zakres certyfikacji, wnioskowany przez Klienta,
- zakres notyfikacji OC SITP,
- miejsce działalności Klienta,
- język używany przez Klienta, a także
- czy informacja o Kliencie i dokumentacja otrzymana od Klienta jest wystarczająca do przeprowadzenia inspekcji oceny właściwości użytkowych wyrobu
- czy OC SITP dysponuje środkami i posiada kompetencje do przeprowadzenia procesu we wnioskowanym zakresie oraz czy Klient - zapoznał się z wymaganiami OC SITP stawianymi w procesie certyfikacji i nadzoru nad certyfikatem.

W przypadku negatywnego wyniku przeglądu Wniosku, OC SITP kontaktuje się z Klientem w celu uzupełnienia wniosku i/lub dokumentów z nim związanych. Brak możliwości przeprowadzenia przez OC SITP procesu certyfikacji może wystąpić w szczególności, gdy:

- zakres akredytacji/notyfikacji OC SITP nie obejmuje dokumentu odniesienia dla wyrobu i ZKP i rodzaju certyfikacji, o które występuje Klient,
- nie istnieje dokument odniesienia, który może stanowić podstawę certyfikacji,
- OC SITP nie dysponuje środkami lub nie posiada kompetencji do przeprowadzenia procesu certyfikacji.

Klient zostaje wówczas poinformowany pisemnie o braku możliwości przeprowadzenia procesu certyfikacji.

Po przyjęciu Wniosku do realizacji OC SITP przygotowuje 2 egz. **Umowy o przeprowadzenie procesu certyfikacji stałości właściwości użytkowych wyrobu i prowadzenie nadzoru nad certyfikatem**, która przekazywana jest do podpisania Klientowi.

Po otrzymaniu jednego egzemplarza Umowy podpisanej przez Klienta, kontynuowane są działania związane z procesem certyfikacji.

Decyzje dotyczące procesu certyfikacji

Decyzje dotyczące procesu certyfikacji, w tym m.in.: oceny właściwości użytkowych wyrobu, udzielenia lub odmowy udzielenia certyfikatu, przerwania procesu certyfikacji, konieczności przeprowadzenia dalszych działań ze strony Klienta i OC SITP, ewentualnego zlecenia opinii Ekspertowi technicznemu OC SITP i/lub skierowania sprawy do rozpatrzenia przez Komisję Techniczną, podejmuje Dyrektor OC SITP dokumentując je na formularzy **Decyzji dotyczącej procesu certyfikacji**.

Decyzja przekazywana jest Klientowi.

Wydanie certyfikatu

W przypadku pozytywnej decyzji w sprawie wydania certyfikatu oraz po uregulowaniu należności za przeprowadzony proces certyfikacji, Klientowi przekazany zostają 1 egzemplarz **Certyfikatu**.

Uzyskanie certyfikatu (stałości właściwości użytkowych wyrobu) upoważnia Klienta, spełniającego pozostałe warunki ustalone w Rozporządzeniu CPR, do wydania odpowiedniej deklaracji właściwości użytkowych wyrobu budowlanego oraz znakowania wyrobu **oznakowaniem CE wraz z numerem Jednostki notyfikowanej** na warunkach ustalonych w umowie o przeprowadzenie procesu certyfikacji i/lub prowadzenie nadzoru nad certyfikatem zawartej z OC SITP.

Czas trwania procesu certyfikacji

OC SITP przeprowadza proces certyfikacji stałości właściwości użytkowych wyrobu w terminie nie dłuższym niż **3 miesiące** od daty podpisania umowy przez Klienta oraz dostarczenia kompletnej dokumentacji, wystarczającej do przeprowadzenia procesu certyfikacji pod warunkiem, że Klient:

- uiścić opłatę wstępną,
- przekazał do OC SITP dokumentację ZKP,
- przekazał do OC SITP wszystkie pozostałe dokumenty i informacje, o które prosił OC SITP,
- OC SITP dysponuje wszystkimi danymi niezbędnymi do przeprowadzenia oceny właściwości użytkowych wyrobu,
- wyraził zgodę na przeprowadzenie inspekcji certyfikacyjnej w terminie zaproponowanym przez OC SITP.

a OC SITP nie stwierdził żadnych niezgodności, które mogłyby mieć wpływ na spełnienie przez wyrób deklarowanych właściwości użytkowych oraz wymagań dokumentu odniesienia.

Jeżeli w trakcie procesu okaże się, że konieczne jest uzupełnienie dokumentacji i/lub przeprowadzenie dodatkowych działań przez Klienta, okres ten przedłuża się o czas, w którym Klient dokona niezbędnych uzupełnień i dostarczy do OC SITP dowody potwierdzające ich wykonanie.

Przerwanie procesu certyfikacji

Przerwanie procesu certyfikacji może nastąpić na wniosek Klienta lub wówczas, gdy Klient:

w ciągu 90 dni

- od daty, określającej zawarcie Umowy o przeprowadzenie procesu certyfikacji i prowadzenie nadzoru nad certyfikatem nie przekazał podpisanej Umowy do OC SITP,

- od daty wystawienia faktury przez OC SITP nie ureguluje zobowiązań finansowych określonych w umowie

w ciągu 12 miesięcy

- nie dostarczył do OC SITP dokumentów lub informacji w innej formie wymaganych przez OC SITP,
- nie wykonał działań, wymaganych przez OC SITP,
- nie wyraził zgody na przeprowadzenie inspekcji certyfikacyjnej w terminie zaproponowanym przez OC SITP.

Nadzór nad certyfikatem

OC SITP jako Jednostka certyfikująca wyroby (system 1) zobowiązana jest do kontynuacji nadzoru, oceny i ewaluacji ZKP.

Nadzory przeprowadzane przez OC SITP uwzględniają co najmniej następujące zagadnienia (chyba, że w zharmonizowanej specyfikacji technicznej określono inaczej):

- a) funkcjonowanie procedur zapewnienia stałości właściwości użytkowych zgodnie z określonymi wymaganiami dotyczącymi ZKP;
- b) działania doskonalące podjęte w odniesieniu do niezgodności i spostrzeżeń stwierdzonych podczas poprzedniej inspekcji ZKP.

OC SITP jako Jednostka certyfikująca wyroby:

- a) przedstawia program nadzoru, uwzględniający rodzaj wyrobu, stopień złożoności technologii wytwarzania oraz masowego lub seryjnego charakteru procesu produkcyjnego, wyniki poprzednich inspekcji ZKP;

w raportach z inspekcji jednoznacznie identyfikować oceniane obszary danego systemu ZKP.

Warunki utrzymania certyfikatu

Warunkiem utrzymania certyfikatu jest:

- **pozytywna ocena systemu ZKP**,
- **brak nieprawidłowości dotyczący wykorzystywania przez Klienta certyfikatu i nr Jednostki Notyfikowanej,**
- **wywiązywanie się przez Klienta z zobowiązań zawartej umowy**

Jeżeli warunki utrzymania certyfikatu nie zostaną spełnione, OC SITP może zawiesić lub cofnąć certyfikat. Warunki zawieszania i cofania certyfikatu podano odpowiednio w p. 4.3.6. i 4.3.7. Wykaz wydanych, zawieszonych i cofniętych certyfikatów znajduje się na stronach internetowych www.certyfikacja.poznan.pl

Zmiany w wymaganiach certyfikacyjnych

W przypadku wprowadzania przez OC SITP zmian w wymaganiach certyfikacyjnych na skutek:

- zmiany stosowanego systemu certyfikacji
- zmian w dokumentach odniesienia, dotyczących wyrobu i/lub ZKP
- zmian w przepisach prawnych

Klienci są informowani o tych zmianach. Informacje o zmianach są publikowane przez OC SITP na stronie www.certyfikacja.poznan.pl poprzez stosowane komunikaty.

Klienci są zobowiązani do wprowadzenia odpowiednich zmian w swoim systemie ZKP i ewentualnie produkcji wyrobu w terminie określonym przez OC SITP i poinformowania o tym OC SITP i przekazania do OC SITP aktualnej dokumentacji wyrobu i ZKP.

Po wprowadzeniu zmian przez Klienta, OC SITP zweryfikuje ich wdrożenie i może podjąć decyzję o konieczności przeprowadzenia dodatkowych badań wyrobu i/lub decyzję o przeprowadzeniu

dotatkowej inspekcji ZKP albo decyzję o zawieszeniu certyfikatu, i/lub wydłużeniu czasu na dokonanie przez Klienta zmian, prowadzących do zgodności wyrobu i/lub ZKP z wymaganiami.

Publikacje

OC SITP publikuje wykaz wydanych certyfikatów a także informacje na temat przedłużenia, zawieszenia, cofnięcia i przywrócenia ważności certyfikatów na stronach internetowych www.certyfikacja.poznan.pl.

Poufność

OC SITP deklaruje zachowanie poufności i bezstronności prowadzonych procesów certyfikacji Sposób zachowania poufności i bezstronności przez pracowników OC SITP, Inspektorów, Ekspertów technicznych, Członków: Rady ds. Certyfikacji, Komisji Technicznej, w sprawach dotyczących Klienta został określony w Procedurze OC SITP *Zachowanie poufności i bezstronności*

Skargi, odwołania.

Skargi i odwołania dotyczące OC SITP

Każdy Klient OC SITP (Wnioskujący o wydanie certyfikatu, Właściciel certyfikatu, wydanego przez OC SITP) ma prawo odwołać się od decyzji Dyrektora OC SITP, a także w kolejnym etapie - odwołać się od decyzji Dyrektora do Komisji Odwoławczej, działającym przy Radzie ds. Certyfikacji – Organu ds. Bezstronności. Może on także złożyć skargę dotyczącą sposobu postępowania OC SITP na poszczególnych etapach procesu certyfikacji.

Odwołania od decyzji powinny być składane na piśmie w ciągu 14 dni od daty jej otrzymania. Skargi dotyczące pracy OC SITP również powinny być składane na piśmie.

Do odwołania lub skargi powinno być dołączone uzasadnienie i dokumenty potwierdzające zasadność złożenia odwołania lub skargi.

Zakresy akredytacji i autoryzacji jednostki certyfikującej OC SITP podane są na stronach internetowych www.certyfikacja.poznan.pl. Zakres notyfikacji OC SITP jest dostępny pod adresem: <http://ec.europa.eu/growth/tools-databases/nando/>

Klienci OC SITP, którzy uzyskali europejskie certyfikaty stałości właściwości użytkowych wyrobu w obszarze obowiązkowym powinni wydać deklarację właściwości użytkowych i znakować wyrób powołując się na nr notyfikacji OC SITP 2775.